

CAN **LOGGER**



CANLOGGER to dwukanałowe urządzenie, które umożliwia rejestrację sygnałów CAN na karcie **microSD** w czasie rzeczywistym. Obsługuje ono zarówno 29-bitowe jak i 11-bitowe identyfikatory CAN oraz protokoły ISO15765. Dodatkowo procesor wysokiej jakości (200MHz) zapewnia minimalne zużycie energii oraz wysoką wydajność.



Podstawowe funkcje urządzenia to między innymi:

- Logowanie do dwóch magistrali CAN w czasie rzeczywistym.
- Generowanie sygnałów CAN takich jak zapłon, obroty, prędkość, sygnały przełączników (w celu programacji, testowania ECU poza pojazdem).
- Modyfikacja i filtracja określonych ramek CAN.
- Konwersja sygnałów CAN (w celu programacji, testowania ECU poza pojazdem).

OPIS:

- Logowanie ramek CAN-BUS z dwóch szyn CAN o różnych bądź jednakowych prędkościach.
- Tryb pracy CAN-Gateway - konwersja sygnałów CAN o różnych bądź jednakowych prędkościach.
- Filtracja ramek CAN - na podstawie pliku script.txt.
- Generowanie ramek CAN - na podstawie pliku script.txt.
- Modyfikacja ramek CAN - na podstawie pliku script.txt.
- Rezystory terminujące CAN-BUS konfigurowane z poziomu plików.
- Zasilanie 5V bądź 12V.
- Aktualizacja oprogramowania z karty microSD.
- Możliwość modyfikacji i konfiguracji poprzez program narzędziowy na komputer PC- CANLOGGER Manager.
- Brak utraty jakichkolwiek ramek CAN przy logowaniu do dwóch kanałów jednocześnie z maksymalną prędkością.
- Dodatkowa możliwość aktualizacji oprogramowania w systemie / pojeździe za pomocą testera DiagProg4.

INSTRUKCJA


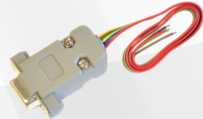



LOGGER

Rev 1.1

Data: 04/2021



ELEMENTY:

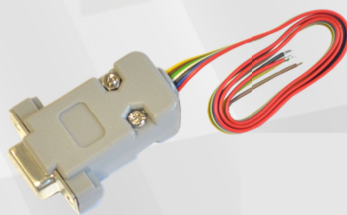
	CANLOGGER.
	Zestaw instalacyjny.
	Adapter Mostkujący – adapter przywracający instalację pojazdu do stanu pierwotnego. (wykorzystywany tylko w trybie pracy CANLOGGER GATEWAY)
	Karta microSDHC 32Gb – system plików FAT32.
	CD – zawierający instrukcję obsługi oraz program CANLOGGER MANAGER.



**URZĄDZENIE CANLOGGER MA MOŻLIWOŚĆ PODŁĄCZENIA BEZPOŚREDNIO DO ZŁĄCZA OBDII
WYMAGANY DODATKOWY ADAPTER.**

Montaż w samochodzie

Zestaw instalacyjny należy zamontować w instalacji samochodu:



D-SUB 9pin męskie			
1	BRAZOWY	-	CanL [CAN2]
2	BIAŁY	-	CanL [CAN1]
3	CZARNY	-	GND
4	N/A	-	-----
5	N/A	-	-----
6	ŻÓŁTY	-	CanH [CAN2]
7	ZIELONY	-	CanH [CAN1]
8	N/A	-	-----
9	CZERWONY	-	+12V



Elprosys Sp. z o.o.

ul. Tarnogórska 140, Gliwice 44-102, Polska
tel. +48 32 301-2-301, fax. +48 32 301-2-302

www.diagprog.com www.elprosys.com



INSTRUKCJA

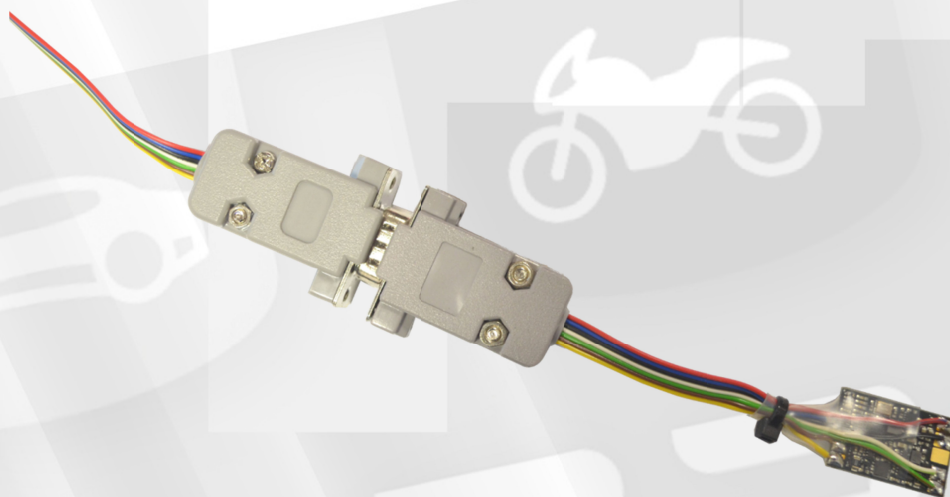
LOGGER

Rev 1.1

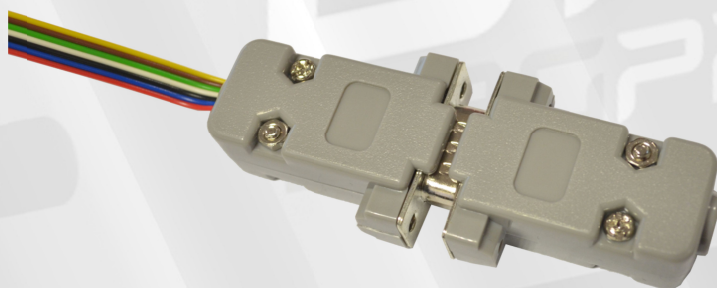
Data: 04/2021



Do złącza DB9 podłączamy urządzenie CANLOGGER.



Aby przywrócić instalację pojazdu do stanu pierwotnego należy podłączyć **ADAPTER MOSTKUJĄCY**



ADAPTER MOSTKUJĄCY

ZWIERAJĄCY MAGISTRALĘ CAN, GDY ZOSTAŁA WCZEŚNIEJ ROZŁĄCZONA (W TRYBIE PRACY CANLOGGER GATEWAY)
Adapter przywracający instalację pojazdu do stanu pierwotnego.



**URZĄDZENIE CANLOGGER MA MOŻLIWOŚĆ PODŁĄCZENIA BEZPOŚREDNIO DO ZŁĄCZA OBDII
WYMAGANY DODATKOWY ADAPTER.**



Elprosys Sp. z o.o.

ul. Tarnogórska 140, Gliwice 44-102, Polska
tel. +48 32 301-2-301, fax. +48 32 301-2-302

www.diagprog.com www.elprosys.com



INSTRUKCJA

LOGGER

Rev 1.1

Data: 04/2021

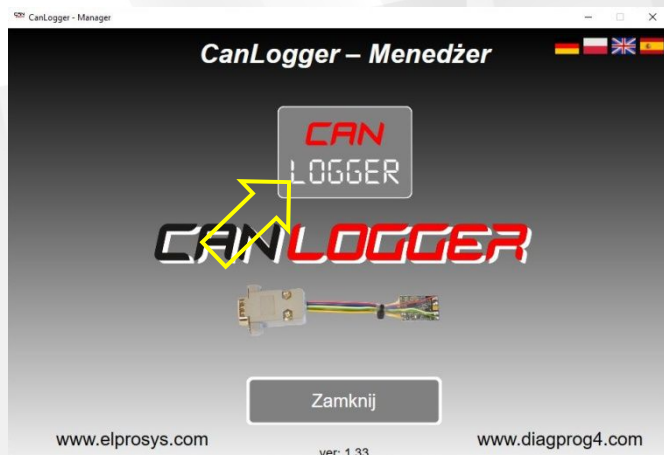


OPROGRAMOWANIE CANLOGGER MANAGER

CANLOGGER MANAGER:

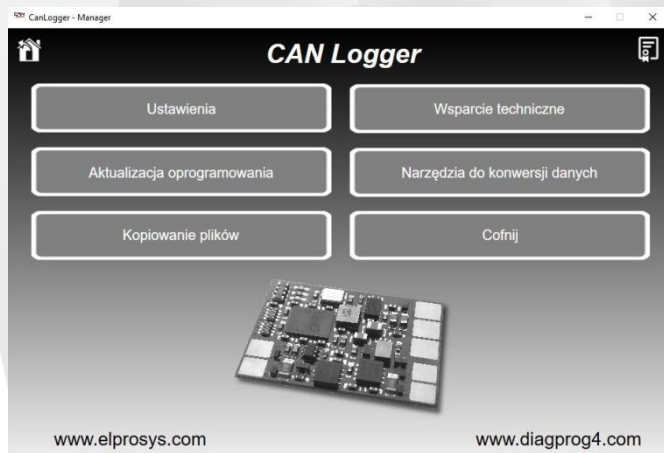
- Wymagany – MS .NET FRAMEWORK 4.5 lub wyższa
- Wymagana zgoda na uruchomienie w trybie administratora

Dołączone oprogramowanie **CANLOGGER MANAGER**, służy do konfiguracji urządzenia CANLOGGER



Należy wybrać odpowiedni produkt

WYBÓR PRODUKTU CANLOGGER



Ustawienia

Ustawienia konfiguracji modułu CANLOGGER

Aktualizacja oprogramowania

Aktualizacja online urządzenia CANLOGGER

Kopiowanie plików

Zapis plików pomiędzy microSD → PC

Wsparcie techniczne

Kontakt mailowy z działem pomocy technicznej

Narzędzia do konwersji danych

Konwersja BIN → TXT

Cofnij

Powrót do poprzedniego wyboru



Powrót do ekranu startowego

Informacje o licencji

script.txt

Wybór trybu pracy urządzenia oraz ustawienia parametrów komunikacji CAN

bootconf.txt

bootconf.txt plik z parametrami BOOT2 w standardzie UDS

Plik CanPlayara

generowanie pliku z danymi pracy jako CanPlayer

Cofnij

powrót do poprzedniego wyboru



Powrót do ekranu startowego

Informacje o licencji



Elprosys Sp. z o.o.

ul. Tarnogórska 140, Gliwice 44-102, Polska
tel. +48 32 301-2-301, fax. +48 32 301-2-302

www.diagprog.com www.elprosys.com



USTAWIENIA KONFIGURACJI URZĄDZENIA CANLOGGER

WARIANTY TRYBÓW PRACY

• CAN LOGGER	• CAN GENERATOR	• CAN GATEWAY	• CAN PLAYER
--------------	-----------------	---------------	--------------

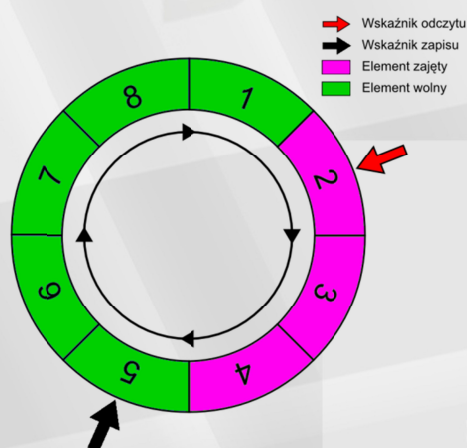
CAN LOGGER – umożliwia zapis danych z magistrali CAN na kartę microSD (system plików FAT32).

Canlogger dzięki zastosowaniu bufora cyklicznego oraz szybkiego procesora (200MHz) zapewnia zapis danych bez utraty jakichkolwiek ramek.

Canlogger daje możliwość:

- Rozpoczęcia logowania na podstawie specyficznego identyfikatora ramki CAN, określonego w pliku script.txt
- Blokowania poszczególnych identyfikatorów ramek CAN, określonych w pliku script.txt
- Filtracji identyfikatorów ramek CAN, określonych w pliku script.txt

CZAS ZWŁOKI PO ZAKOŃCZENIU SKANOWANIA WYNOŚI 60 SEK, wcześniejsze przerwanie skanowania grozi utratą danych !!!



Schemat cyklicznego bufora zapisu danych

INSTRUKCJA

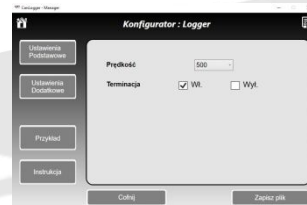
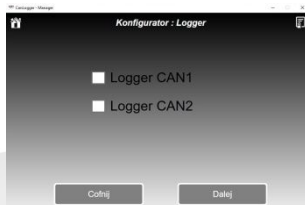
LOGGER

Rev 1.1

Data: 04/2021



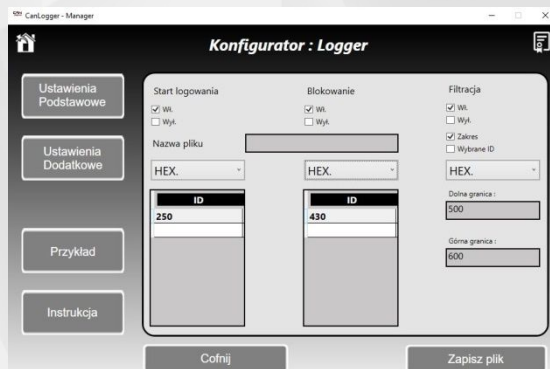
Ustawienia – CAN LOGGER



CAN LOGGER opcje podstawowe:

Prędkość CAN	50, 83, 100, 125, 250, 500 kbps
Terminacja	On/Off

CAN LOGGER opcje zaawansowane:



Nazwa pliku	Nazwa pliku, w którym Logger będzie zapisywać dane
Start logowania	Określenie odpowiednich Identyfikatorów ramek CAN. Po pojawieniu się ustalonego identyfikatora ramki CAN Logger zaczyna zapisywać dane na karcie microSD np. ID=0x250 – jak na zdjęciu powyżej
Blokowanie	Możliwość ustalenia Identyfikatorów ramek CAN, które CAN Logger będzie pomijał podczas zapisu danych na kartę microSD np. ID=0x430 – Identyfikator pomijanej ramki – jak na zdjęciu powyżej
Filtracja: <ul style="list-style-type: none">– Zakres– Wybrane ID	Filtracja wybranych ID: <ul style="list-style-type: none">– Filtracja wybranych ID (parametr - zakres) Możliwość ustalenia zakresu Identyfikatorów ramek CAN, które CAN Logger będzie zapisywał na kartę microSD (np. CAN Logger będzie zapisywał ramki CAN o identyfikatorach zakresu od 0x500 do 0x600)– Filtracja wybranych ID (parametr - ID) Możliwość ustalenia odpowiednich Identyfikatorów ramek CAN, które CAN Logger będzie zapisywał na kartę microSD



Elprosys Sp. z o.o.

ul. Tarnogórska 140, Gliwice 44-102, Polska
tel. +48 32 301-2-301, fax. +48 32 301-2-302

www.diagprog.com www.elprosys.com

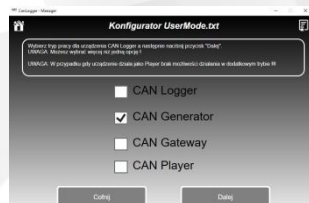


ELPROSYS

USTAWIENIA KONFIGURACJI URZĄDZENIA CANLOGGER

CAN Generator – tryb pracy umożliwiający generowanie ramek CAN. Na jednym kanale CAN można generować maksymalnie osiem ramek z dowolnym odstępem czasu [ms] lub jednocześnie.

Ustawienia – CAN Generator



CAN GENERATOR opcje podstawowe:

Prędkość CAN	50, 83, 100, 125, 250, 500 kbps
Terminacja	On/Off
Tryb zapisu	Zapis danych HEX/DEC (zapis danych przez użytkownika)
Wpisanie ramek	Wpisanie ramek CAN do generacji (do 8 różnych na 1 kanale CAN): ID, DLC, DATA, TIME, single/loop [ms]

INSTRUKCJA

LOGGER

Rev 1.1

Data: 04/2021



USTAWIENIA URZĄDZENIA CANLOGGER

CAN Gateway – tryb pracy urządzenia, w którym są wykorzystywane dwa kanały CAN. Dane pomiędzy magistralami CAN (CAN1↔CAN2) mogą być przekazane na tych samych lub innych prędkościach. Ponadto dane te mogą być modyfikowane na podstawie pliku sctypt.txt.



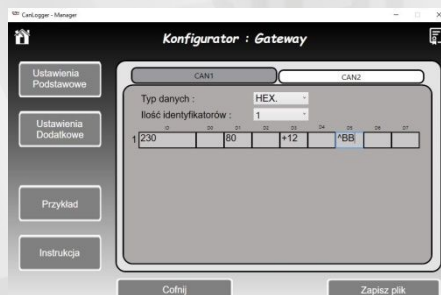
Ustawienia – CAN Gateway



CAN GATEWAY opcje podstawowe:

Prędkość dla obu kanałów CAN	50, 83, 100, 125, 250, 500 kbps
Terminacja dla obu kanałów	On/Off

CAN GATEWAY opcje zaawansowane:



Tryb zapisu	Zapis danych HEX/DEC (zapis danych przez użytkownika)
Ilość różnych ID do modyfikacji (do 8 na jednym kanale CAN)	<p>Możliwość wybrania sposobu modyfikacji danych do maksymalnie ośmiu różnych identyfikatorów ramek CAN</p> <p>Na wybranych bajtach danych ramki CAN można dokonywać następujących operacji matematycznych:</p> <ul style="list-style-type: none">• Zamiana na wartość stałą (brak)• Mnożenie (*)• Dzielenie (/)• Dodawanie (+)• Odejmowanie (-)• Operacja AND (&)• Operacja OR ()• Operacja XOR (^)• Dzielenie modulo (%)



**PO ZAKOŃCZENIU PRACY URZĄDZENIA CANLOGGER
REKOMENDUJEMY UŻYCIĘ ADAPTERA MOSTKUJĄCEGO ZWIERAJĄCEGO INSTALACJĘ
(PRZYWRÓCENIE DO STANU PIERWOTNEGO)**



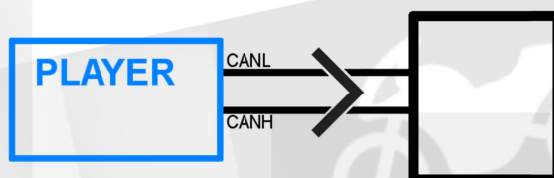
Elprosys Sp. z o.o.
ul. Tarnogórska 140, Gliwice 44-102, Polska
tel. +48 32 301-2-301, fax. +48 32 301-2-302

www.diagprog.com www.elprosys.com

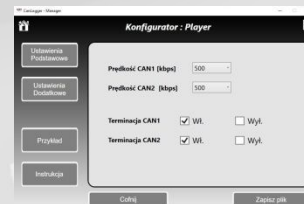
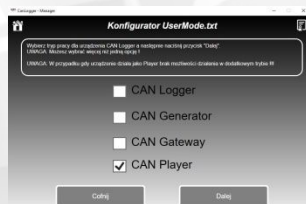


USTAWIENIA URZĄDZENIA CANLOGGER

CAN PLAYER – tryb pracy urządzenia pozwalający na odtworzenie ramek danych CAN zapisanych w pliku (o odpowiedniej strukturze) na jednym lub na obu kanałach CAN.



Ustawienia – CAN PLAYER



CAN PLAYER opcje podstawowe:

Prędkość dla obu kanałów CAN	50, 83, 100, 125, 250, 500 kbps
Terminacja dla obu kanałów	On/Off
Opcje dodatkowe:	



Nazwa pliku	Nazwa pliku binarnego, z którego będą odtwarzane ramki CAN
Czas opóźnienia [ms]	Czas opóźnienia między wysyłaniem poszczególnych ramek [ms]

INSTRUKCJA

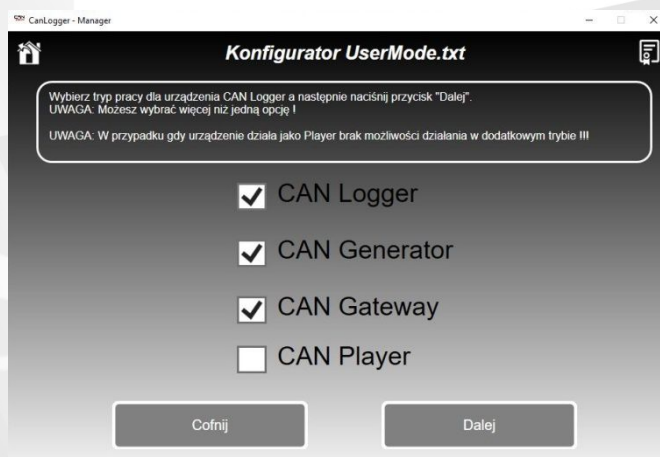
LOGGER

Rev 1.1

Data: 04/2021



Konfigurator CANLOGGER pozwala na łączenie trybów pracy:



MOŻLIWE TRYBY PRACY:

- CAN Logger
- CAN Generator
- CAN Gateway
- CAN Logger + CAN Generator
- CAN Logger + CAN Gateway
- CAN Logger + CAN Generator + CAN Gateway
- CAN Generator + CAN Gateway
- CAN Player

!!! UWAGA !!!

UŻYWAJĄC URZĄDZENIA CANLOGGER W ŁĄCZONYM TRYBIE PRACY Z CANGATEWAY

(np. CAN Logger + CAN Gateway) NALEŻY PAMIĘTAĆ,

**ŻE TRYB PRACY CANGATEWAY MA NAJWYŻSZY PRIORYTET Z POŚRÓD MOŻLIWYCH TRYBÓW PRACY,
W CELU ZACHOWANIA CIĄGŁOŚCI KOMUNIKACJI MIĘDZY MODUŁAMI.**



Elprosys Sp. z o.o.

ul. Tarnogórska 140, Gliwice 44-102, Polska
tel. +48 32 301-2-301, fax. +48 32 301-2-302

www.diagprog.com www.elprosys.com



INSTRUKCJA

LOGGER

Rev 1.1

Data: 04/2021



PIERWSZE URUCHOMIENIE

Uwaga:

- Kartę microSD należy sformatować w systemie plików FAT32. System FAT32 nie jest odporny na przerwanie zasilania – zapisane dane na karcie mogą zostać utracone w przypadku nagłego przerwania zasilania.
- Przed pierwszym uruchomieniem korzystając z oprogramowania CANLOGGER MANAGER należy wykonać konfigurację, wybrać trybu pracy urządzenia
- Następnie pliki konfiguracyjne zapisać na karcie microSD
- Kartę microSD należy umieścić w złączu urządzenia CANLOGGER

PRZYKŁADOWA KONFIGURACJA

	WYBÓR PRODUKTU
	USTAWIENIA
	USTAWIENIA PLIKU skrypt.txt
KONFIGURACJA LOGGER 	

Konfigurację należy zapisać na karcie microSD a następnie kartę umieścić w urządzeniu



Elprosys Sp. z o.o.
ul. Tarnogórska 140, Gliwice 44-102, Polska
tel. +48 32 301-2-301, fax. +48 32 301-2-302

www.diagprog.com www.elprosys.com



INSTRUKCJA

LOGGER

Rev 1.1

Data: 04/2021



KOMUNIKATY – ZNACZENIE



Po uruchomieniu CanLoggera możliwe jest wystąpienie ewentualnych błędów konfiguracyjnych, zapisanych w pliku **errors.txt** na karcie microSD.

UWAGA !!! Jeśli na karcie microSD nie został utworzony plik **errors.txt** należy sformatować kartę w systemie klików FAT32 oraz dokonać konfiguracji urządzenia ponownie.

BOOT1 STATUS (plik update.cgu)

Update.cgu on microSD - wrong signature !	Błędny podpis RSA
ZALECANE:	Sformatuj kartę microSD w systemie klików FAT32 Pobierz najnowszy plik update.cgu z serwera firmy Elprosys, skopiuj update na kartę wraz z plikami konfiguracyjnymi. (bootcof.txt, usermode.txt, scrypt.txt)
Update.cgu on microSD - checksum error !	Błędny suma kontrolna w nagłówku
ZALECANE:	Sformatuj kartę microSD w systemie klików FAT32 Pobierz najnowszy plik update.cgu z serwera firmy Elprosys, skopiuj update na kartę wraz z plikami konfiguracyjnymi. (bootcof.txt, usermode.txt, scrypt.txt)
Update.cgu on microSD - wrong size !	Błędny rozmiar pliku
ZALECANE:	Sformatuj kartę microSD w systemie klików FAT32 Pobierz najnowszy plik update.cgu z serwera firmy Elprosys, skopiuj update na kartę wraz z plikami konfiguracyjnymi. (bootcof.txt, usermode.txt, scrypt.txt)
Update.cgu on microSD same as current version	Aktualizacja aplikacji LOGGERA na karcie SD w tej samej wersji co w pamięci urządzenia.
ZALECANE:	BRAK, konfiguracja poprawna
Update.cgu on microSD - too old version !	Aktualizacja aplikacji LOGGERA na SD starsza niż wgrana obecnie
ZALECANE:	Pobierz najnowszy plik update.cgu z serwera firmy Elprosys, skopiuj update na kartę microSD.
Incorrect product application file update.cgu on microSD !	Na karcie SD jest aktualizacja dla innego produktu
ZALECANE:	Pobierz najnowszy plik update.cgu z serwera firmy Elprosys, skopiuj update na kartę microSD.
No valid product application programmed !	Brak wgranej aplikacji do pamięci
ZALECANE:	Pobierz najnowszy plik update.cgu z serwera firmy Elprosys, skopiuj update na kartę microSD.



Elprosys Sp. z o.o.

ul. Tarnogórska 140, Gliwice 44-102, Polska
tel. +48 32 301-2-301, fax. +48 32 301-2-302

www.diagprog.com www.elprosys.com



INSTRUKCJA

LOGGER

Rev 1.1

Data: 04/2021



KOMUNIKATY – ZNACZENIE

BOOT2 STATUS (plik boot2.cgu)			
Boot2.cgu on microSD - wrong signature !			Błędny podpis RSA
ZALECANE:			Sformatuj kartę microSD w systemie klików FAT32 Pobierz najnowszy plik boot2.cgu z serwera firmy Elprosys, skopiuj update na kartę wraz z plikami konfiguracyjnymi. (bootcof.txt, usermode.txt, scrip.txt)
Boot2.cgu on microSD - checksum error !			Błędna suma kontrolna w nagłówku
ZALECANE:			Sformatuj kartę microSD w systemie klików FAT32 Pobierz najnowszy plik boot2.cgu z serwera firmy Elprosys, skopiuj update na kartę wraz z plikami konfiguracyjnymi. (bootcof.txt, usermode.txt, scrip.txt)
Boot2.cgu on microSD - wrong size !			Błędny rozmiar pliku
ZALECANE:			Sformatuj kartę microSD w systemie klików FAT32 Pobierz najnowszy plik boot2.cgu z serwera firmy Elprosys, skopiuj update na kartę wraz z plikami konfiguracyjnymi. (bootcof.txt, usermode.txt, scrip.txt)
Boot2.cgu on microSD same as current version			Aktualizacja aplikacji BOOT2 na karcie SD w tej samej wersji co w pamięci urządzenia.
ZALECANE:			Pobierz najnowszy plik boot2.cgu z serwera firmy Elprosys, skopiuj update na kartę microSD.
Boot2.cgu on microSD - too old version !			Aktualizacja aplikacji BOOT2 na SD starsza niż wgrana obecnie
ZALECANE:			Pobierz najnowszy plik boot2.cgu z serwera firmy Elprosys, skopiuj update na kartę microSD.
Incorrect product application file boot2.cgu on microSD !			Na karcie SD jest aktualizacja dla innego produktu Np. CAN SMART lub CAN FLEX.
ZALECANE:			Pobierz najnowszy plik boot2.cgu z serwera firmy Elprosys, skopiuj update na kartę microSD.
No valid Boot2 programmed !			Brak wgranego bootloadera2 do pamięci
ZALECANE:			Pobierz najnowszy plik boot2.cgu z serwera firmy Elprosys, skopiuj update na kartę microSD.
No errors in boot1			Brak błędów
BOOT2 konfiguracja (BOOT2 CONFIGURATION STATUS:)			
Wrong number of configuration parameters (must be 6) !			Błędna konfiguracja BOOT2 (błędna ilość parametrów)
ZALECANE:			Skonfiguruj plik bootconf.txt za pomocą CANLOGGER MANAGER Zapisz plik bootconf.txt na karcie microSD
No errors in BOOT2 configuration !			Brak błędów w konfiguracji BOOT2



Elprosys Sp. z o.o.

ul. Tarnogórska 140, Gliwice 44-102, Polska
tel. +48 32 301-2-301, fax. +48 32 301-2-302

www.diagprog.com www.elprosys.com



INSTRUKCJA

LOGGER

Rev 1.1

Data: 04/2021



LOGGER KOMUNIKATY – ZNACZENIE		
GATEWAY configuration	}	Informacja o konfiguracji produktu
GENERATOR configuration		
GATEWAY + GENERATOR configuration		
PLAYER configuration		
LOGGER configuration		
GATEWAY + LOGGER configuration		
GENERATOR + LOGGER configuration		
GATEWAY + GENERATOR + LOGGER configuration		
WRONG USER MODE !!!!!!!!!!!!!!!!!!!!!!!		BŁĘDNY WYBÓR
ZALECANE:		Skonfiguruj plik usermode.txt za pomocą CANLOGGER MANAGER Zapisz plik usermode.txt na karcie microSD
BŁĘDY PLIKU SCRIPT.TXT – ZNACZENIE		
CAN1 terminator is not configured		Brak konfiguracji dla CAN1 terminator
ZALECANE:		Skonfiguruj plik script.txt za pomocą CANLOGGER MANAGER Zapisz plik script.txt na karcie microSD
CAN2 terminator is not configured		Brak konfiguracji dla CAN2 terminator
ZALECANE:		Skonfiguruj plik script.txt za pomocą CANLOGGER MANAGER Zapisz plik script.txt na karcie microSD
CAN1 speed is not configured		Brak konfiguracji dla prędkości CAN1
ZALECANE:		Skonfiguruj plik script.txt za pomocą CANLOGGER MANAGER Zapisz plik script.txt na karcie microSD
CAN2 speed is not configured		Brak konfiguracji dla prędkości CAN2
ZALECANE:		Skonfiguruj plik script.txt za pomocą CANLOGGER MANAGER Zapisz plik script.txt na karcie microSD
Wrong user mode from usermode.txt file		Błędna konfiguracja loggera
ZALECANE:		Skonfiguruj plik script.txt za pomocą CANLOGGER MANAGER Zapisz plik script.txt na karcie microSD
Generators are not configured - Please configure at least one, or change the mode of the application		Błędna konfiguracja urządzenia dla trybu CANLOGGER Generator
ZALECANE:		Skonfiguruj plik script.txt za pomocą CANLOGGER MANAGER Zapisz plik script.txt na karcie microSD
CAN Loggers are not configured - Please configure at least one, or change the mode of the application		Błędna konfiguracja urządzenia dla trybu CANLOGGER LOGGER
ZALECANE:		Skonfiguruj plik script.txt za pomocą CANLOGGER MANAGER Zapisz plik script.txt na karcie microSD
All necessary parameters are configured		Parametry dobrze zostały skonfigurowane.

ZASTRZEŻENIA PRAWNE

Zabrania się wykorzystywać urządzenia DiagProg4, oprogramowania do tego urządzenia, informacji zawartych w niniejszym dokumencie oraz jakichkolwiek innych produktów firmy Elprosys dla celów niezgodnych z prawem lub w inny sposób zakazany. Firma Elprosys i zarząd spółki nie ponosi żadnej odpowiedzialności za skutki wykorzystywania urządzenia DiagProg4, oprogramowania, informacji zamieszczonych w niniejszym dokumencie oraz innych produktów firmy Elprosys w celach nielegalnych lub w sposób bezprawny. Zabrania się kopiowania, redystrybucji, publikowania, rozpowszechniania, sprzedawania, udostępniania czy wykorzystywania w inny sposób całości lub części oprogramowania jak i danych zawartych w niniejszym dokumencie. Firma Elprosys może wprowadzać ulepszenia lub zmiany oferowanych produktów oraz ich dokumentacji i instrukcji użytkowania w jakimkolwiek czasie bez uprzedniego powiadomienia. Wszelkie znaki firmowe, nazwy produktów oraz informacje wspomniane w dokumencie są własnością firmy Elprosys i są chronione prawem. Od użytkownika wymaga się uszanowania praw własności intelektualnej zasobów zawartych w dokumencie.



Elprosys Sp. z o.o.

ul. Tarnogórska 140, Gliwice 44-102, Polska
tel. +48 32 301-2-301, fax. +48 32 301-2-302

www.diagprog.com www.elprosys.com

